

Lafil 200  
Lafil 200 - Plus  
Lafil200 - BioDolphin

廢液抽吸系統



## 重要注意事項

- 使用本產品前請先詳讀本說明書。
- 請依相關的法令規範丟棄包裝材料。
- 請依主機上標示的電源規格，確認供應電源的電壓與頻率正確。
- 請於室內通風的平台上操作設備，並注意周遭不可有易燃物。
- 本產品並非耐腐蝕幫浦，不適合應用於抽酸鹼有機氣體。
- 對於產品的使用上，若有任何問題請聯繫維修人員，請勿做不當的拆換。
- 在每次使用後，請依保養方法，進行過濾產品、管路及外觀的清潔。
- 更詳細的產品資訊請參閱最新的型錄與官方網站。

## 拆裝前檢查

在拆封本產品前，請先確認包裝盒無任何損害。使用前請先比對產品型號與核對組件清表，確認所有的配件數量相符，如有任何問題，請保留序號與包裝盒並接洽當地經銷商以獲得處理。

型號	Lafil 200
1	Lafil 200 主機
2	變壓器
3	說明書



型號	Lafil 200 - Plus
1	Lafil 200 主機
2	4L 廢液瓶
3	Plus 廢液抽吸套件組
4	矽膠管
5	變壓器
6	腳踏開關 (選配)
7	配件包
8	說明書



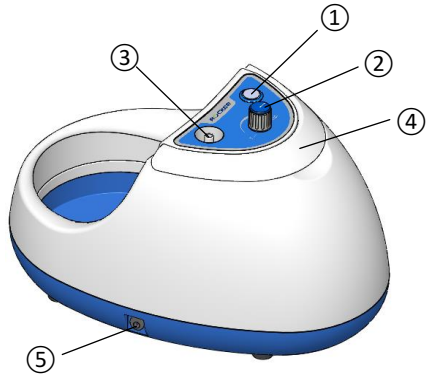
型號	Lafil 200 - BioDolphin
1	Lafil 200 主機
2	4L 廢液瓶
3	BioDolphin 廢液抽吸套件組
4	矽膠管
5	變壓器
6	腳踏開關 (選配)
7	配件包
8	說明書



## 產品介紹

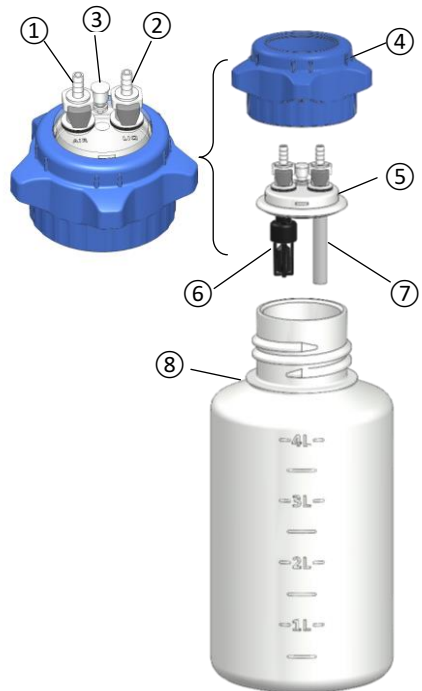
### (1). 主機說明：

項次	內容
1	電源開關
2	調壓閥
3	抽氣接頭
4	手把
5	電源插座



### (2). PP 真空瓶說明：

項次	內容
1	"LIQ"吸液端 1/4" 快速接頭 (選配 5/16" 快速接頭)
2	"AIR"抽氣端 1/4" 快速接頭 (選配 5/16" 快速接頭)
3	快速洩壓孔
4	瓶蓋
5	雙孔替換蓋
6	浮球開關
7	矽膠管
8	瓶身



(3). 玻璃瓶說明：

項次	內容
1	GL45 抽氣瓶蓋
2	矽膠墊圈
3	矽膠管
4	3500ml 玻璃血清瓶



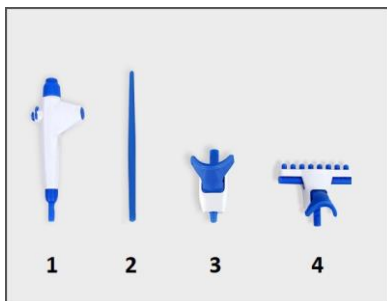
(4). 配件說明：

- BioDolphin 廢液抽吸套件組



項次	內容	項次	內容
1	手持操作器	2	50mm 單爪 tip 接頭
3	150mm 單爪 tip 接頭	4	40mm 單爪不鏽鋼接頭
5	80mm 單爪不鏽鋼接頭	6	40mm 八爪不鏽鋼接頭
7	單爪退 tip 接頭	8	八爪退 tip 接頭
9	配件放置架		

- Plus 廢液抽吸套件組



項次	內容	項次	內容
1	手持操作器	2	150mm 單爪 tip 接頭
3	單爪退 tip 接頭	4	八爪退 tip 接頭

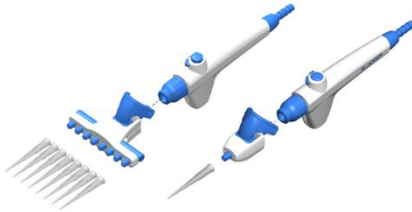
## 組裝與操作說明

### 組裝系統與操作



以短矽膠管連接主機抽氣接頭與瓶蓋的"AIR"端接頭。

以長矽膠管連結手持操作器與瓶蓋的"LIQ"端接頭。



啟動 Lafil 主機電源開關，將手持操作器插入所需要使用的接頭。

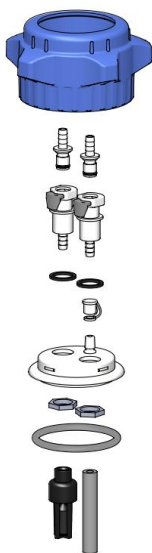


長時間使用時可按下 Lock 按鍵，以保持連續抽取狀態。

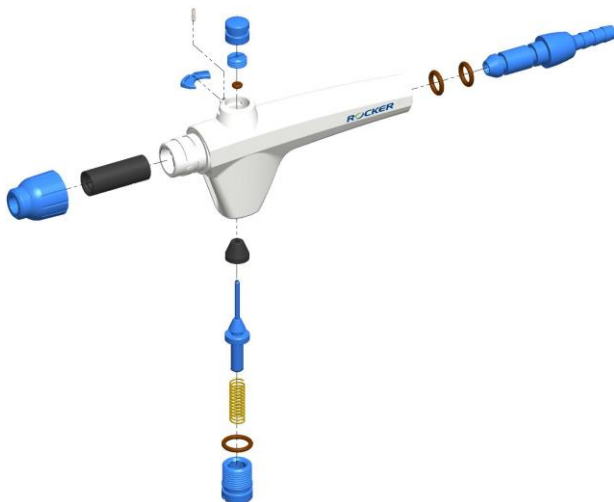


抽吸完成時，可按下退 tip 按鍵以快速退出 tip

### 組裝廢液瓶蓋與防溢保護裝置



### 組裝 BioDolphin 手持操作器





## 產品維護

1. Lafil 200 主機內含無油式真空幫浦，無需進行保養，但不可高溫滅菌，並在使用之後請先關閉電源，再以清水或 75%酒精擦拭清潔主機外殼即可。
2. 廢液抽吸套件組使用完後，請抽吸純水清潔整個管路，並將殘留水滴擦拭乾淨。
3. 為確保手持操作器的氣密性，請於保養時更換圓柱孔塞與內部 O 型環，請參照手持操作器組裝圖，將相關孔塞與 O 型環拆下後予以更換。
4. 廢液抽吸套件中的接頭與操作器、矽膠管、廢液瓶皆為耐高溫材質，使用後請以清水沖洗乾淨，若有需要可以高溫蒸氣滅菌，再擦拭乾淨後收藏保存。
5. 高溫蒸氣滅菌建議以溫度 121 度滅菌 30 分鐘為原則。
6. 矽膠管屬消耗材，請依使用狀況定期更換新品，以確保流量的充足。
7. 廢液瓶請將瓶蓋與瓶身分離後再進行高溫蒸氣滅菌，以避免損壞。

## 故障排除

故障現象	原因及處理方法
Lafil 200 主機無法啟動	檢查變壓器規格是否與主機的標示相符。 檢查變壓器插頭是否插入主機。 檢查電源開關是否有被按下開啟。 電源開關故障 → 送回廠商處理。 內部線路鬆脫 → 送回廠商處理。
Lafil 200 真空度不足	檢查浮球開關是否被吸住。 檢查廢液瓶蓋是否有鎖緊。 檢查矽膠管連接是否氣密。 內部管路漏氣 → 送回廠商處理。 內部幫浦故障 → 送回廠商處理。
廢液抽吸速率太弱	檢查浮球開關是否被吸住。 檢查廢液瓶蓋是否有鎖緊。 檢查瓶蓋與主機的連接管路是否氣密。 檢查瓶蓋與手持操作器的連接管路是否氣密。 檢查手持操作器的舌 O-ring 老化漏氣。 檢查廢液抽吸套件手持器與吸管配件是否氣密。 檢查接收瓶是否已裝滿溶液。 檢查矽膠管是否彎折、破裂。
手持操作器按鍵無法按壓	檢查手持操作器內彈簧是否損壞。 手持操作器損壞 → 送回廠商處理。

## 訂購資訊

- 197200-01 Lafil 200 無油式真空幫浦，美規插頭變壓器 (不含任何配件)
- 197200-02 Lafil 200 無油式真空幫浦，歐規插頭變壓器 (不含任何配件)
- 197205-01 Lafil 200 - Plus 廢液抽吸系統，美規插頭變壓器
- 197205-02 Lafil 200 - Plus 廢液抽吸系統，歐規插頭變壓器
- 197203-01 Lafil 200 - BioDolphin 廢液抽吸系統，美規插頭變壓器
- 197203-02 Lafil 200 - BioDolphin 廢液抽吸系統，歐規插頭變壓器
- 197200-53 4L PP 快接真空瓶-1/4"快速接頭
- 197200-54 4L PP 快接真空瓶-5/16"快速接頭
- 197000-60-3500 3500 ml, 玻璃血清瓶 (含 GL45 抽氣瓶蓋)
- 199100-00 淺藍色廢液抽吸套件組 BioDolphin – LB
- 199200-00 Plus-LB 淺藍色廢液抽吸套件組
- 199100-51 配件包 (L 型通條、圓柱孔塞、不鏽鋼彈簧)
- 199100-68 矽膠管 ( $\Phi 4.2 \times 8 \text{ mm}$ )，200 cm
- 199100-53 O 型環配件包  
(包含 O 型環 P7、O 型環 AS004、O 型環 AS012、圓柱孔塞、圓錐孔塞)